

אווירה ביתית מדברית

הצורך בתחושה משפחתית חמה ומלטפת אינו נוגד את המוצהר בכותרת. תחושות החמימות והקרירות משתלבות זו בזו ויוצרות הרמוניה מושלמת בבית שהפנים שלו משדר את ההיפך מהנעשה בחוץ - שברוב ימות השנה שוררים בו 42 מעלות חום, ולמרות זאת יש קשר בין תוך הבית לסביבתו

מאת: טלי בן אבי
צילום: שי אפשטיין
שטח הבית: 250 מ"ר
אדריכלות ועיצוב פנים: אלון כהן

בקיבוץ בית הערבה, צפונית לים המלח, במהלך רוב ימות השנה השמש היוקדת מעלה את הטמפרטורות 42-7 מעלות. בפאתי המרחבים המדבריים, על מגרש פינתי, בקצהו של רחוב מגורים, נבנתה וילה, ובהתאם להוראות מחלקת הפיתוח הקיבוצי, גובה הגדר בחזיתות הבית אינו יכול לעלות על 90 ס"מ. על שני הנתונים הללו, טמפרטורות גבוהות ואור בוחק בקיץ וחשיפת הבית לעיני העוברים ברחוב, התגבר האדריכל אלון כהן באמצעות מעטפת דקורטיבית בעלת פתחים גדולים, המסננת את קרני השמש הקיצוניות ומקנה פרטיות לדיירי הבית. החום שעלול היה להצטבר במבואת הכניסה נפלט כלפי מעלה בזכות הגג הפתוח. בהתחשב בעובדה שהווילה ממוקמת באזור מדברי, היווה נושא הבידוד הטרמי אלמנט מכריע בתכנון מעטפת הבית. ←

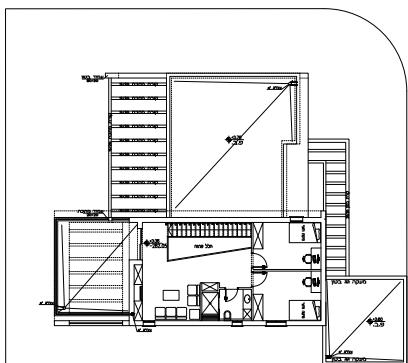




למגורים, בצדו השני, הפונה לסלון, בנוסף לעוד מקומות אחסון ופתרונות מולטימדיה, הוקצה מקום למסך הטלוויזיה. גרם המדרגות המקשר בין קומת הקרקע לקומה העליונה, קומת חדרי הילדים, מהווה גם אלמנט אדריכלי המפריד בין האזור החברתי לאגף הפרטי. הגרם עוצב בהתאמה לאגפים - בצד הפונה אל הסלון נמתחו כבלי פלדה מגולוונים במרווחי בטיחות, אשר חספוסם של מדגיש את הניקיון הצורני המתקיים במרחב החברתי. מצד שני מאחזי זכוכית בצבע לבן חלבי שמוקם בצד השני של המדרגות, מחזק את תחושת הגובה הכפול של המסדרון המוביל ליחידת המגורים של ההורים, ואל שני חדרי שינה נוספים. ■

הבית, דלת הכניסה אפורה ואטומה. משמאלה, חלון גדול להחדרת אור. עם הכניסה פנימה, על אף שהמבט חוצה את הבית וגולש לעבר מרחבי הערבה, החום המדברי מתחלף בתחושת קרירות נעימה העוטפת את הבאים. עיצוב מינימליסטי, חף מפריטים מיותרים, רצפה אפורה בהירה הממשיכה את גוני המעטפת ופריטי ריהוט המבוססים על שלושה גוונים: עץ טבעי, אפור ושחור. אל מול החלון הגדול שבקיר החזית הקדמית, עוצב ארון התואם בממדיו את ממדי החלון. הארון הרב תכליתי מווסת את כמות האור החדרת פנימה. בצדו האחז, מאחורי הדלתות השחורות, תוכנן שפע של מקום אחסון, אלמנט פרקטי וחשוב מאוד בתכנון ובעיצוב חללים

בנוסף למשרבייה המודרנית, הוסיף כהן אלמנטים של קירוי מבטון המצלים על קירות המעטפת בחר ומונעים קרינה ישרה. מבחינת מראה המעטפת בחר כהן לשלב בחזית הווילה המודרנית המחוכפת בטיח גס בגון בטון טבעי, קיר אבנים מקומיות המתחבר עם אבני הגדר, ולגוני החול המופיעים בגדר נוספו אבנים טבעיות בגוונים אפורים המתחברים לטיח. בחזית האחורית של הבית, בקומה העליונה, קומת חדרי הילדים, מרפסת רחבת ידיים מקורה בקורות במבוק, פונה לעבר הנוף המדברי, ובדופן הפונה דרומה משולבת המשרבייה. אל תוך הבית, חוצים את מבואת הכניסה, מרחב נעים ומוצל המאפשר מעבר הדרגתי מהרחוב אל פנים. מול שביל חצר



דן והילה ישראלביץ מוסיפים

ניכרת התייחסות לסביבה, סבכת הכניסה נראית טוב ומתאימה, כמו כן המרפסת המוצלת והיפה שמשקיפה אל הנוף. יש גם קלילות במשחק בין הגושים בבית ומשהו חביב בקורות שבוטות מהמעטפת

